

CONECTANDO EL CONTROL DE ACCESO FINGER007 DE IDTECK A LA RED

Resumen

Esta nota técnica describe los pasos a seguir para conectarse a un controlador de acceso **FINGER007** de la firma **IDTECK** a través de una red ethernet utilizando el software de configuración y control **STARWATCH DUAL PRO I**.

Hardware utilizado

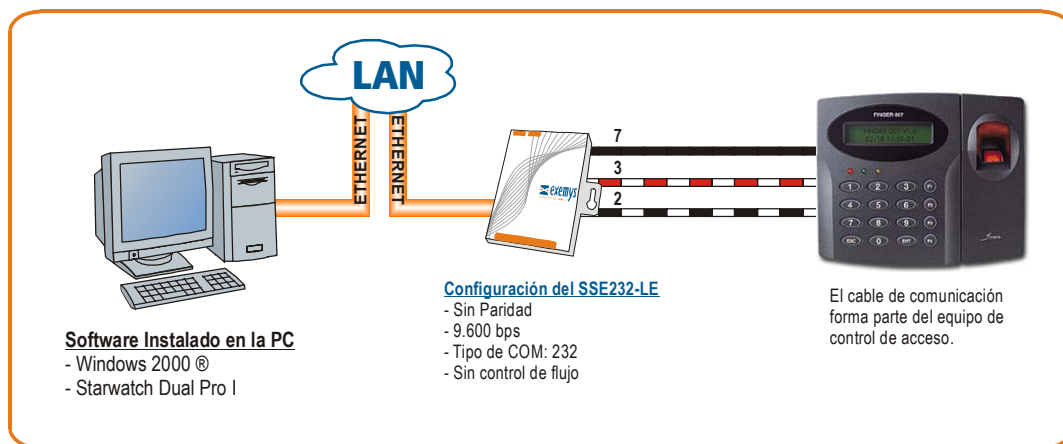
- Control de acceso **FINGER007** versión 5.2.0
- **SSE232-1C00-LE** versión 2.4.4

Software utilizado

- **STARWATCH DUAL PRO I** versión 1.04.01
- WINDOWS 2000 SP4 (probado también sobre WINDOWS XP).
- SERIAL IP version 4.03

Procedimiento

El esquema general de conexión es el siguiente:



- **Pinout del cable adaptador:**



El cable de comunicación forma parte del equipo de control de acceso.

Luego de conectar el equipamiento según las indicaciones anteriores se procede a configurar el convertor del siguiente modo:

▪ Parámetros de Red:

Si cuenta con servidor DHCP en su red, al alimentar y conectar el equipo a ethernet automáticamente quedará configurado. Si no tuviese un servidor DHCP puede conectarlo a un hub, switch ó directamente a la PC y ejecutar el **Exemys Device Locator**. Luego de detectar el equipo se accede a la configuración haciendo doble click sobre el nombre del mismo, que aparecerá en la columna "Dispositivo".

Dispositivo	Host	MAC	Version	DHCP	IP Address	Netmask	Gateway
SSE232-1C	SSE232	00-0B-FA-FF-FF-FF	2.4.4	Si	192.168.0.219	255.255.255.0	192.168.0.200

Destildar el servicio DHCP y configurar los parámetros de acceso de red que desee (IP, NETMASK, GATEWAY).

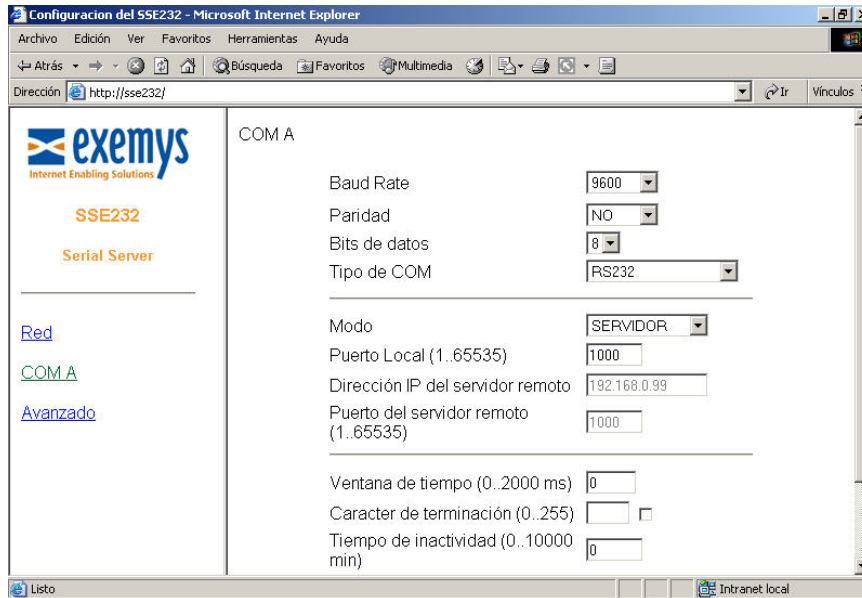
Dispositivo: SSE232-1C
MAC: 00-0B-FA-FF-FF-FF
Versión Firmware: 2.4.4
Clave de acceso:

Nombre del Host: SSE232
 Habilitar DHCP
IP: 192.168.0.219
Netmask: 255.255.255.0
Gateway: 192.168.0.200

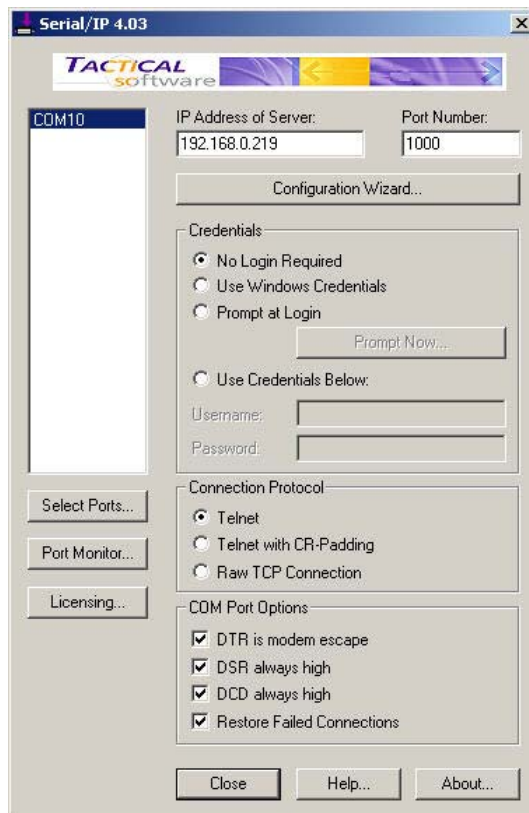
Ok Cancelar

▪ Parámetros de COM A:

Configurar la conexión con el formato RS232, 9600, NINGUNA, 8 sin control de flujo. Si desea que su comunicación sea establecida a través del puerto TCP 1000 debe colocar este numero en el campo "puerto local" (el valor por defecto es 1000).



Una vez instalado el software SERIAL IP ingresar a la configuración del mismo y modificar los parámetros como indica el siguiente ejemplo:



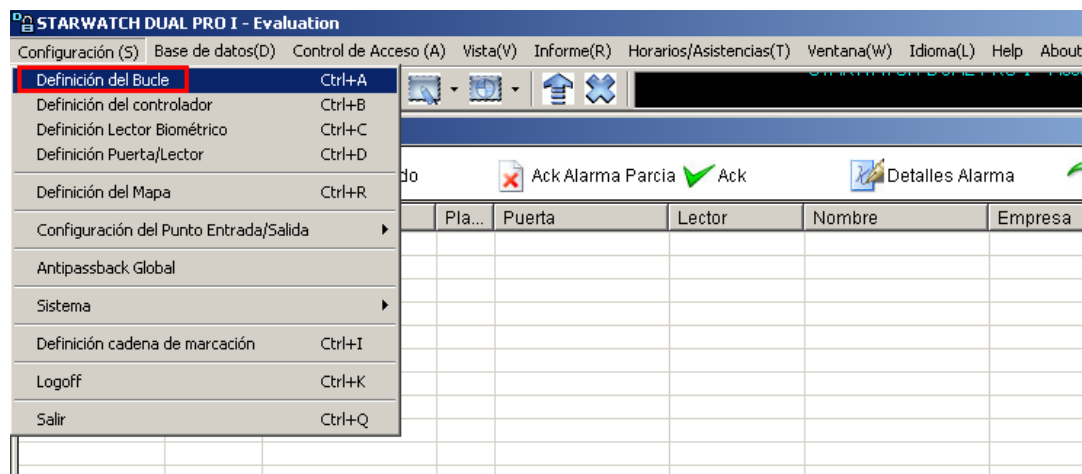
Puede observar que se ha seleccionado el **COM 10** para realizar la conexión. Verificar que el mismo este disponible para ello. El mismo puerto de comunicaciones debe seleccionarse en el software **STARWATCH DUAL PRO I**.

A continuación se detallan los pasos a seguir para configurar el software del control de acceso.

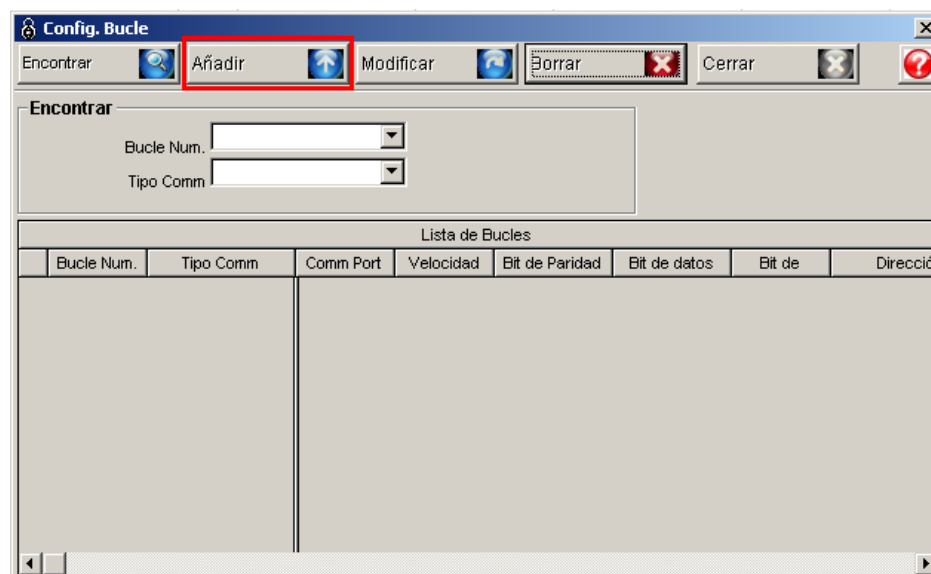
CONFIGURACIÓN DEL MODO DE COMUNICACIÓN EN STARWATCH DUAL PRO I

Para poder relacionar los FINGER al software debemos configurar los tipos de comunicación que existen entre los dispositivos en el Starwatch Dual Pro I. Es decir que lazos (tipo de comunicación – número del puerto de comunicación – propiedades de la comunicación) va a relacionar cada dispositivo con la aplicación. Una vez configurado todos los lazos se van a dar de alta cada uno de los dispositivos con su correspondiente tipo de comunicación.

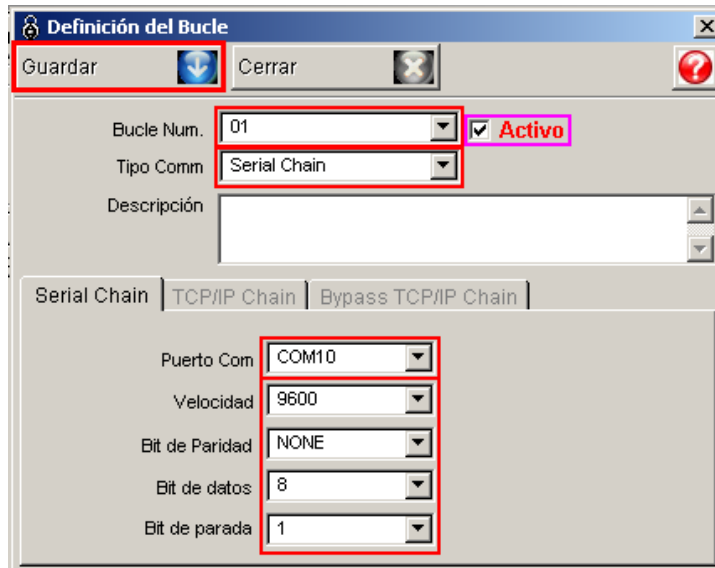
1.- Primeramente, luego de abrir el Starwatch dual Pro I para configurar la conexión, debemos ir al menú Configuración > Definición del Bucle



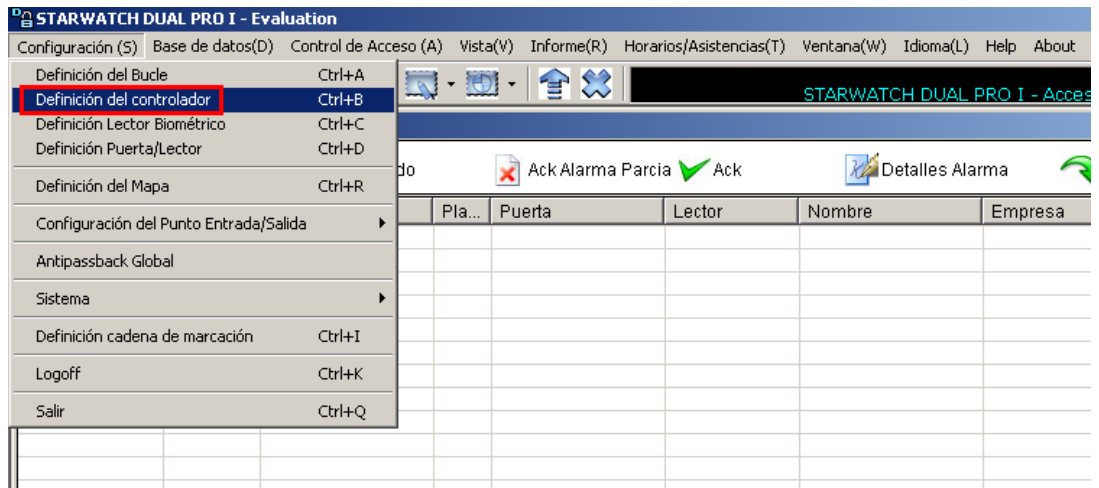
2.- Una vez que se abre la ventana debemos hacer click en el botón "Añadir"



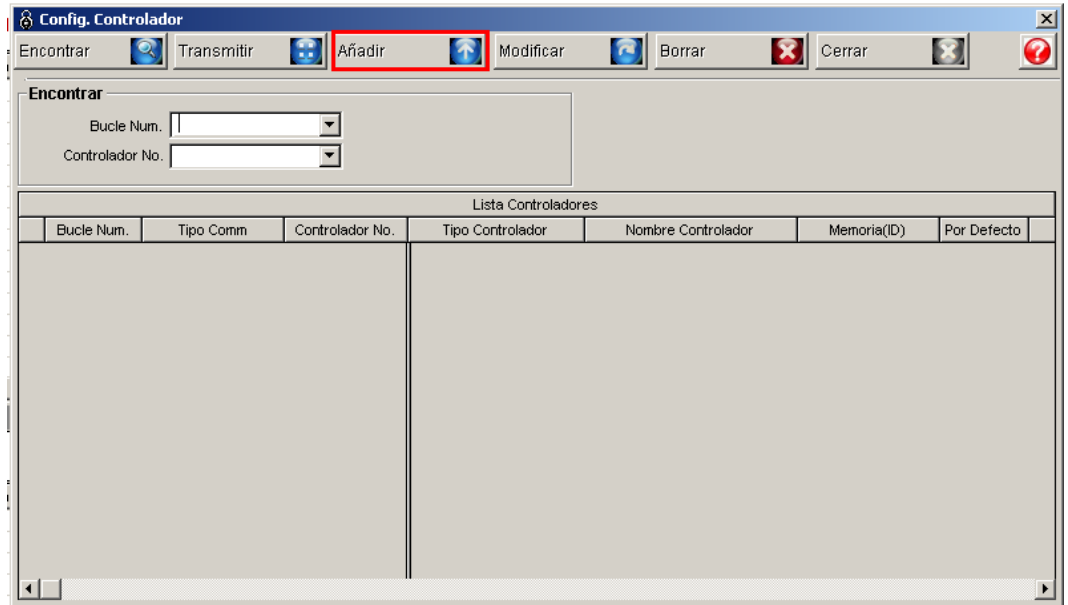
3.- Cuando se abra la ventana de configuración lo que tenemos que definir es el numero de lazo o bucle que vamos a configurar, luego el tipo de comunicación (en este caso va a ser "Serial Chain", el puerto COM al cual va a estar referido este bucle y toda su configuración, luego debemos tildar el casillero junto a "Activo" como para definirle que se active esta conexión. Una vez terminada la configuración guardamos los cambios.



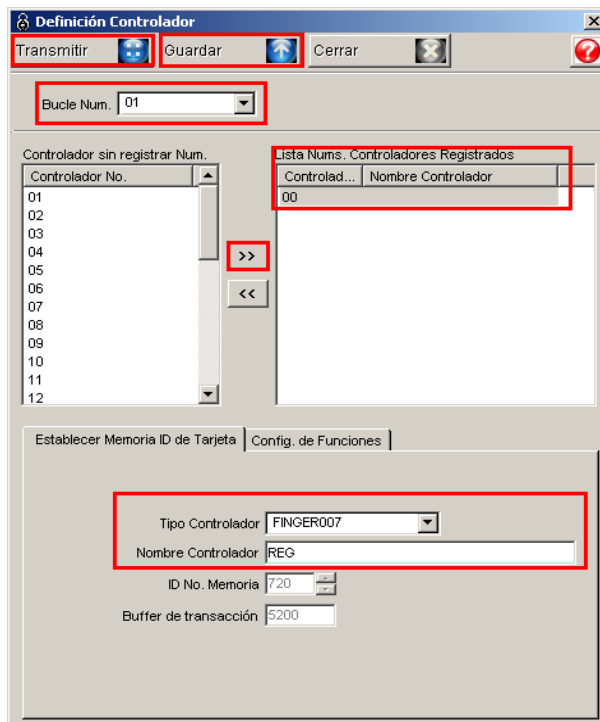
4.- Al término de realizar la configuración del o los bucles tenemos que dar de alta a los controladores, en este caso FINGER007. Para poder realizar esto debemos ir al menú Configuración > Definición del Controlador.

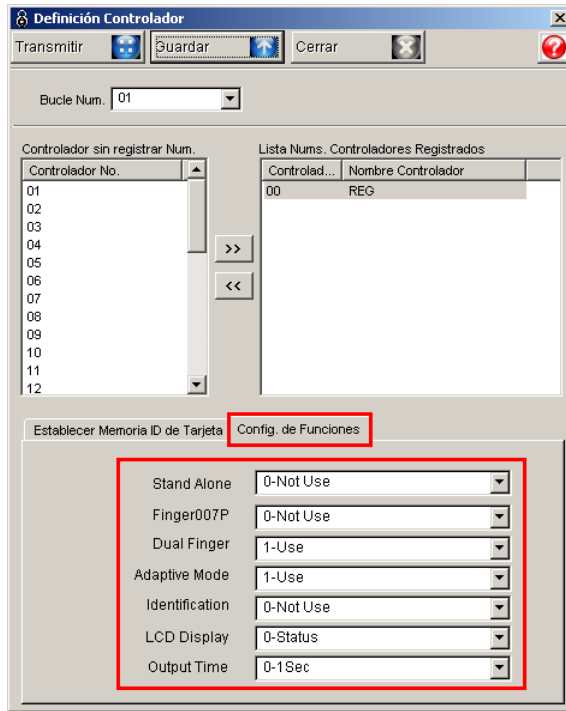


5.- En la ventana que se abre la ventana debemos hacer click en el boton "Añadir"



6.- Cuando se abra la nueva ventana de configuración lo que tenemos que definir como primordial con cual bucle de los de definimos anteriormente se va a comunicar el software con ese controlador (FINGER007), la dirección del controlador que puede ser desde la 00 a la 32, el tipo de controlador y el nombre del mismo. En la solapa "Config. de Funciones" se van a especificar cada una de las funciones del FINGER007. Una vez realizada toda la configuración la guardamos y la transmitimos a los equipos.





A partir de ahora podrá conectarse al control de acceso como si estuviera conectado directamente a la computadora.

Para soporte técnico, contacte a:
soporte@exemys.com

Para ventas, por favor contacte a:
ventas@exemys.com

www.exemys.com



Los productos Exemys se encuentran en constante evolución para satisfacer las necesidades de nuestros clientes. Por esta razón, las especificaciones y características están sujetas a cambio sin previo aviso. Puede encontrar información actualizada en www.exemys.com
 Copyright © Exemys. All Rights Reserved.

El logo de Exemys es una marca registrada de Exemys S.R.L

Todas las otras marcas mencionadas en este documento son propiedad de sus respectivos fabricantes.